

ACADEMIA DE PRUEBAS DE SOFTWARE

# Pruebas de Accesibilidad

---

*El proyecto de la Academia de Pruebas de Software ha sido financiado con el apoyo de la Unión Europea. Este informe refleja únicamente la opinión del autor y la Comisión no se hace responsable del uso que se pueda hacer de la información contenida en él.*



# ÍNDICE

<b>Introducción .....</b>	<b>5</b>
<b>Experiencia.....</b>	<b>6</b>
<b>Limitaciones temporales .....</b>	<b>6</b>
Discapacidad visual .....	6
Discapacidad auditiva.....	7
Discapacidades motoras.....	8
Dislexia.....	9
Autism .....	10
<b>Herramientas AXE.....</b>	<b>10</b>
Introducción .....	10
Instalación .....	12
¿Cómo utilizar la herramienta? .....	12
Pruebas guiadas .....	15
<b>Funkify .....</b>	<b>17</b>
Introducción .....	17
Instalación .....	18
Simuladores .....	18
<b>Encontrar errores de accesibilidad.....</b>	<b>19</b>
Identificación de usuarios y partes interesadas: .....	19
Creación de contenido accesible:.....	19
Proporcionar acceso mediante el teclado:.....	20
Garantizar la independencia del dispositivo: .....	20
Facilitar contenido comprensible y navegable:.....	20
Garantizar interacciones sólidas y confiables:.....	20
Realizar auditorías y pruebas regulares: .....	20
<b>Documentar errores de accesibilidad (A11Y) .....</b>	<b>21</b>
Descripciones detalladas: .....	21
Pasos reproducibles: .....	21
Información del entorno: .....	21

Captura de pantalla y/o fragmentos de código: .....	21
Evaluación de gravedad e impacto: .....	21
Nivel de Conformidad WCAG: .....	22
Historias de Usuario o Requisitos Relacionados: .....	22
Colaboración y Comunicación: .....	22
Técnicas de Prueba Utilizadas: .....	22
Actualizaciones de Estado y Resolución:.....	22
Comentarios de usuarios y resultados de pruebas:.....	23
<b>WCAG .....</b>	<b>23</b>
Introducción .....	23
La evolución de WCAG.....	23
Los cuatro principios de WCAG.....	24
Directrices y criterios de éxito.....	24
Desafíos de implementación y mejores prácticas .....	25
El impacto global de WCAG.....	25
Conclusión .....	26
<b><i>Perspectiva ganadora .....</i></b>	<b><i>27</i></b>
<b>Diferentes tipos de discapacidades.....</b>	<b>27</b>
<b>Comprendiendo los Modelos de Discapacidad.....</b>	<b>28</b>
Modelo Médico de Discapacidad: .....	28
Modelo Social de Discapacidad: .....	29
Modelo de Caridad:.....	29
Modelo de Derechos Humanos:.....	29
Modelo Bio-Psicosocial: .....	29
Modelo Eco-Social:.....	30
Modelo de Empoderamiento:.....	30
Modelo Cultural:.....	30
<b>Comunicación efectiva .....</b>	<b>31</b>
Escucha activa:.....	31
Claridad y concisión: .....	31
Empatía:.....	31
Comunicación no verbal:.....	32
Adaptabilidad:.....	32
Confianza:.....	32
Retroalimentación constructiva: .....	32
Sensibilidad cultural: .....	32
Preguntas efectivas:.....	33
Uso consciente de la tecnología: .....	33
<b>Trabajar con personas con discapacidades.....</b>	<b>33</b>
Discapacidades visuales: .....	33
Discapacidades auditivas:.....	34
Discapacidades de movilidad:.....	35
Neurodivergencia (Autismo, TDAH, etc.):.....	35
Discapacidades cognitivas:.....	36

Discapacidades invisibles: .....	36
<b>Etiqueta al interactuar con personas con discapacidad.....</b>	<b>37</b>
<b>Escucha activa.....</b>	<b>40</b>
<b>Estrategia de prueba .....</b>	<b>41</b>
<b><i>Defensa.....</i></b>	<b><i>43</i></b>
<b>Cómo convertirse en un defensor .....</b>	<b>43</b>
<b>Análisis de partes interesadas .....</b>	<b>45</b>
<b>Personas .....</b>	<b>46</b>
<b>Contacto frío .....</b>	<b>48</b>
<b>Realización de una presentación .....</b>	<b>50</b>
<b>Relación mentor - aprendiz .....</b>	<b>52</b>
<b><i>Referencias bibliográficas.....</i></b>	<b><i>56</i></b>

# Introducción

En el panorama tecnológico y de desarrollo profesional en constante evolución, comprender e integrar los principios de accesibilidad se ha vuelto fundamental. Esta guía integral aborda diversos aspectos, desde herramientas prácticas y técnicas de documentación de errores hasta estrategias para una comunicación y defensa efectivas. Ya sea que esté adentrándose en los matices de las pruebas de accesibilidad o buscando orientación sobre las relaciones de mentoría, esta guía sirve como un recurso valioso. Acompáñenos en un viaje que abarca experiencias, herramientas, perspectivas sobre discapacidad, estrategias de comunicación y técnicas de defensa, brindándole una comprensión integral de los elementos esenciales para crear un entorno inclusivo y accesible.

# Experiencia

## Limitaciones temporales

La accesibilidad, o A11Y en resumen, se refiere al diseño y desarrollo de productos y servicios digitales que pueden ser utilizados por personas con discapacidades. Si bien A11Y ha avanzado mucho en los últimos años, es importante entender que todavía existen limitaciones cuando se trata de accesibilidad temporal.

Sabemos que las personas con discapacidades se ven afectadas por limitaciones en la vida cotidiana. Rara vez pensamos en las limitaciones que pueden afectar a todos.

### Discapacidad visual

(Universidad Nacional de Australia) La discapacidad visual se puede comparar con la experiencia desafiante de intentar ver una pantalla de computadora en un día soleado con un monitor brillante. Incluso las personas con ojos sanos pueden encontrar extremadamente difícil distinguir algo bajo tales condiciones. Este escenario resalta el impacto de los factores ambientales en la capacidad de ver con claridad.

Además, la transición de una pantalla de computadora espaciosa y grande a una computadora portátil compacta de 11" o 13" puede presentar sus propias dificultades. El tamaño de pantalla limitado puede llevar a una visibilidad reducida del contenido, incluso para aquellos con buena vista. Esta analogía subraya la importancia de adaptarse a diferentes condiciones de visualización y comprender las variaciones en las experiencias visuales.

A medida que el día avanza hacia la noche, muchas personas pueden notar que sus ojos tienen dificultades para funcionar de manera óptima. Reconocer a las personas se convierte en una tarea desafiante, ya que los rostros se difuminan en la incertidumbre. Este fenómeno sirve como un recordatorio de la naturaleza dinámica de la visión, afectada por la hora del día y las condiciones de iluminación.

Ahora, imagina la sensación de caminar por un callejón poco iluminado, donde la incertidumbre acecha en cada paso. El miedo a tropezar y caer se convierte en una preocupación palpable. Esta analogía nos invita a empatizar con las personas que enfrentan desafíos diarios al navegar en dichos entornos debido a discapacidades visuales.

Considera la frustración de intentar leer un cartel o sitio web mal diseñado con un contraste inadecuado. Cuando los materiales visuales carecen de una diferenciación adecuada entre el texto y el fondo, se requiere un esfuerzo adicional y tensión para acceder a la información. Este problema enfatiza la importancia de crear contenido visual accesible e inclusivo para todos.

Además, el escenario de una bombilla fundida que sumerge una habitación en la oscuridad subraya el impacto inmediato de la visibilidad reducida. En tales condiciones, las personas pueden tener dificultades para percibir su entorno, lo que resalta el papel crítico de la iluminación en mantener una visión clara y la seguridad.

En resumen, estas analogías nos dan una idea de los desafíos a los que se enfrentan las personas con discapacidades visuales y nos recuerdan la importancia de crear entornos y contenido que se adapten a una amplia gama de necesidades visuales.

### **Discapacidad auditiva**

La discapacidad auditiva es similar a tratar de escuchar una sinfonía en una bulliciosa plaza de la ciudad. Incluso las personas con una audición aguda pueden tener dificultades para discernir la belleza de la música en medio de la cacofonía de los sonidos urbanos. Esta analogía subraya el impacto significativo del ruido de fondo en la capacidad de una persona para escuchar y apreciar el mundo que le rodea.

La transición de un entorno tranquilo y sereno a uno bullicioso y ruidoso puede presentar sus propios desafíos para las personas con discapacidades auditivas. El cambio repentino en los niveles de sonido y la presencia de múltiples ruidos competidores pueden llevar a una capacidad disminuida para seguir conversaciones y sonidos. Este cambio ejemplifica la necesidad

de comprender y adaptarse a las diferentes experiencias auditivas que las personas encuentran en su vida diaria.

Ahora, imagina la sensación de participar en un evento social abarrotado y ruidoso, donde el revoltijo de voces crea un mar de sonidos indistinguibles. La lucha por identificar y participar en conversaciones específicas puede ser increíblemente frustrante y aislante. Esta situación nos invita a empatizar con las personas que enfrentan estas dificultades regularmente debido a discapacidades auditivas.

Considera la frustración de intentar seguir una presentación mal realizada o interactuar con un video que carece de calidad de sonido adecuada. Cuando el contenido auditivo carece de claridad o está afectado por ruido de fondo, se requiere un esfuerzo adicional y tensión para acceder a la información. Este problema enfatiza la importancia de crear contenido auditivo accesible e inclusivo para todos.

Además, el escenario de un corte repentino de energía que sumerge una habitación en la oscuridad también interrumpe la comunicación auditiva. En tales condiciones, las personas con discapacidades auditivas pueden encontrar difícil comprender la situación, lo que enfatiza el papel crítico de las señales visuales y auditivas en el mantenimiento de una comunicación clara y segura.

### **Discapacidades motoras**

Vivir con una discapacidad motora se puede comparar con tratar de navegar un curso de obstáculos complejo mientras se lleva una armadura. Incluso las personas con control total de sus extremidades pueden tener dificultades para moverse con gracia y eficiencia en tales circunstancias. Esta analogía resalta el impacto profundo de las barreras físicas en la capacidad de moverse libremente y realizar tareas cotidianas.

La transición de un entorno bien diseñado y accesible a uno lleno de barreras arquitectónicas puede presentar su propio conjunto de desafíos para las personas con discapacidades motoras. La presencia de escalones, puertas estrechas y superficies irregulares puede llevar a una pérdida de movilidad e



independencia, lo que enfatiza la necesidad de espacios inclusivos y libres de barreras.

A medida que avanza el día, puede aparecer fatiga muscular e incomodidad, lo que dificulta cada vez más la ejecución de habilidades motoras finas. Esta progresión subraya la naturaleza dinámica del funcionamiento motor, que puede verse afectado por factores como la hora del día, el esfuerzo físico y las condiciones ambientales.

Imagina la frustración de intentar operar un teléfono inteligente con una sola mano. Puede ocurrir en caso de una lesión. O cuando llevas una taza de café en la otra mano. Requiere un esfuerzo adicional y tensión para utilizar la tecnología de manera efectiva. Este problema subraya la importancia de crear plataformas digitales amigables para el usuario y universalmente accesibles.

## **Dislexia**

Imagina estar cansado después de un día muy largo. Cuando miras una pantalla de computadora, te cuesta leer el texto. Las letras parecen moverse, casi bailar. Esto es lo que las personas con dislexia experimentan a diario.

Para las personas con dislexia, la experiencia de leer texto es como tratar de descifrar un rompecabezas en constante cambio. Cada letra puede parecer tener vida propia, moviéndose y transformándose ante sus ojos. Esta distorsión visual dinámica puede hacer que la tarea de leer no solo sea desafiante, sino también agotadora mentalmente.

Ahora, piensa en la frustración de intentar estudiar o trabajar con un libro de texto lleno de texto denso y desorganizado. Las palabras parecen estar en constante movimiento y el esfuerzo requerido para procesarlas es inmenso. Este escenario nos invita a empatizar con los desafíos diarios que enfrentan las personas que deben navegar por contenido escrito complejo.

Considera la frustración de tratar de comprender un sitio web o documento con un contraste deficiente o un formato complicado. Cuando el texto carece de claridad o está confuso debido a elementos distractivos, se requiere un esfuerzo adicional y una tensión para acceder a la información. Este

problema subraya la importancia de crear contenido amigable para personas con dislexia, como fuentes claras, espaciado amplio y diseños bien estructurados.

## **Autism**

Imagina navegar por un mundo donde las interacciones sociales se asemejan a un rompecabezas complejo y en constante cambio. Para las personas con autismo, esta es una realidad diaria. Los trastornos del espectro autista presentan desafíos únicos que pueden hacer que actividades aparentemente simples se sientan como descifrar un código intrincado.

Una de las experiencias más comunes para las personas con autismo es el desafío de comprender y participar en interacciones sociales. Imagina asistir a una fiesta abarrotada, donde las conversaciones zumban y las expresiones faciales de las personas cambian rápidamente. Para alguien con autismo, interpretar estas señales sociales y navegar por el flujo y reflujo de las conversaciones puede ser como descifrar un idioma extranjero.

Las transiciones pueden ser otra fuente de dificultad. Ir de una actividad a otra puede desencadenar ansiedad y estrés. Piensa en la transición de la rutina estructurada de un día escolar al entorno impredecible del patio de recreo. Para un niño con autismo, este cambio puede sentirse tan disruptivo como mudarse de una cultura a otra sin previo aviso.

Imagina el constante bombardeo de sonidos, luces y texturas. Un simple viaje al supermercado puede convertirse en una abrumadora experiencia sensorial, donde el zumbido de las luces fluorescentes y la cacofonía de los carritos de compras se vuelven intrusiones insoportables.

Ahora, considera la frustración de tratar de comunicar las necesidades y pensamientos propios. Para algunas personas con autismo que tienen dificultades con la comunicación verbal, expresarse puede ser un desafío diario. Es como tener un tesoro de ideas y emociones encerrado en un cofre con una cerradura compleja y sin llave.

## **Herramientas AXE**

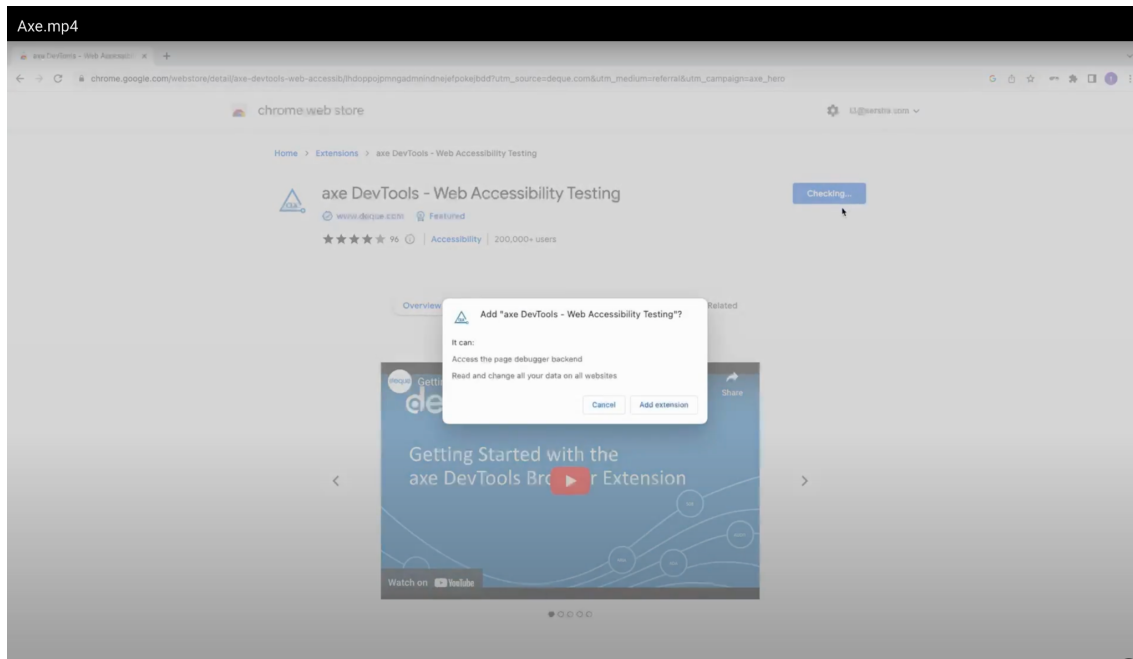
### **Introducción**

(Docs) De que Systems es una empresa de accesibilidad digital con sede en Herndon, Virginia, con oficinas adicionales en Kavuri Hills Madhapur, Hyderabad India y Utrecht, Países Bajos. Su misión es lograr la igualdad digital mediante la provisión de software, servicios y capacitación en accesibilidad web. Han ayudado a miles de empresas, desde líderes tecnológicos como Google y Microsoft, hasta muchos grandes bancos y compañías de seguros de Estados Unidos, minoristas, aerolíneas, cadenas hoteleras y las agencias gubernamentales más grandes<sup>1</sup>. Las herramientas de De que son ampliamente adoptadas y consideradas, con más de 875,000 extensiones instaladas, y sus expertos poseen un total de 125 certificaciones CPACC, WAS y CPWA emitidas por la IAAP, más que cualquier otra empresa de pruebas de accesibilidad en el mundo<sup>1</sup>. La capacitación en accesibilidad digital de De que University cuenta con más de 140,000 suscriptores<sup>1</sup>. También han hecho su conjunto de reglas de prueba de accesibilidad de código abierto en 2015 y desde entonces ha tenido más de 900,000,000 descargas, convirtiéndose en el estándar de la industria.

De que DevTools HTML es un conjunto de herramientas de prueba de accesibilidad construido alrededor del motor de prueba de accesibilidad líder en la industria, axe-core. Está diseñado para integrarse directamente en su proceso de desarrollo y prueba de software existente, ayudándole a encontrar y solucionar violaciones de accesibilidad web sin ralentizarlo. El kit de herramientas incluye una extensión del navegador, axe DevTools Extension, que es utilizada por más de 275,000 usuarios activos semanalmente. La versión CLI del kit de herramientas, axe DevTools HTML CLI, es una aplicación de línea de comandos para escanear páginas web en busca de problemas de accesibilidad y generar informes. La última versión de De que DevTools HTML, 4.4, incluye la última versión de axe-core (v4.4.1), lanza una nueva integración con Playwright para Java, renueva el informe HTML y permite configurar todas las integraciones para cargar automáticamente los resultados en axe Reports. De que DevTools HTML es el kit de herramientas definitivo para integrar pruebas de accesibilidad web en su organización.

Para el propósito de este curso, nos enfocaremos en la extensión del navegador.

## Instalación

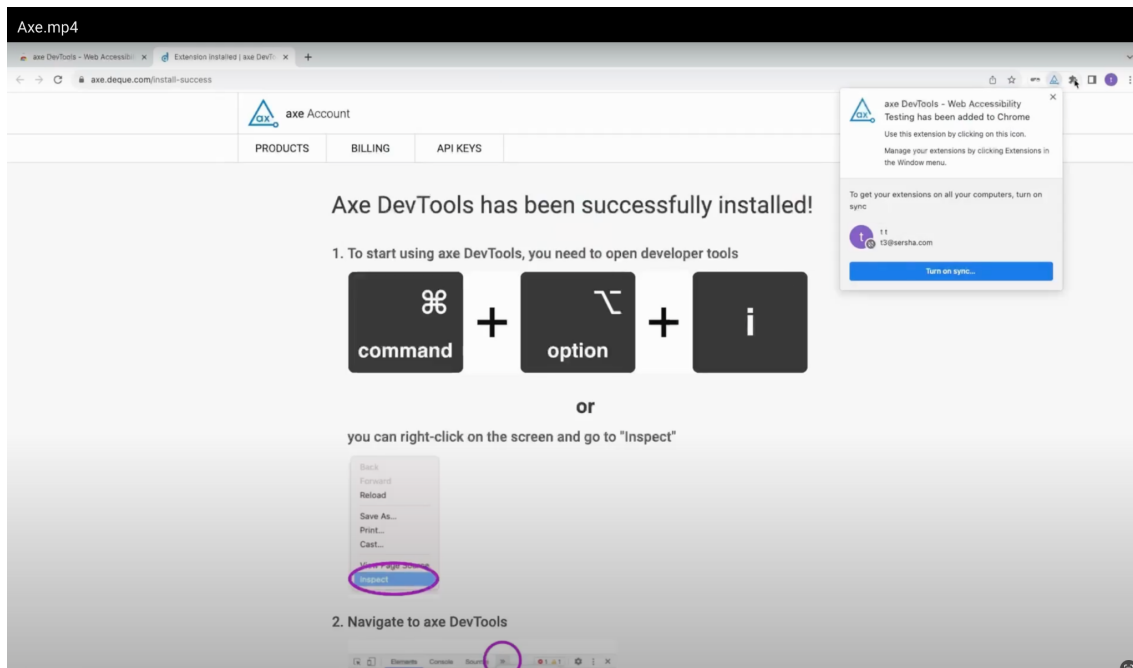


Para instalar la extensión del navegador axe DevTools, puedes descargarla directamente desde la tienda web de Chrome, el sitio de complementos de Edge o el sitio de complementos de Firefox. Una vez instalada, la extensión se integra en las herramientas de desarrollo de cada navegador, lo que te permite detectar hasta el 80% de todos los defectos de accesibilidad.

Aquí están los enlaces para descargar la extensión del navegador axe DevTools:

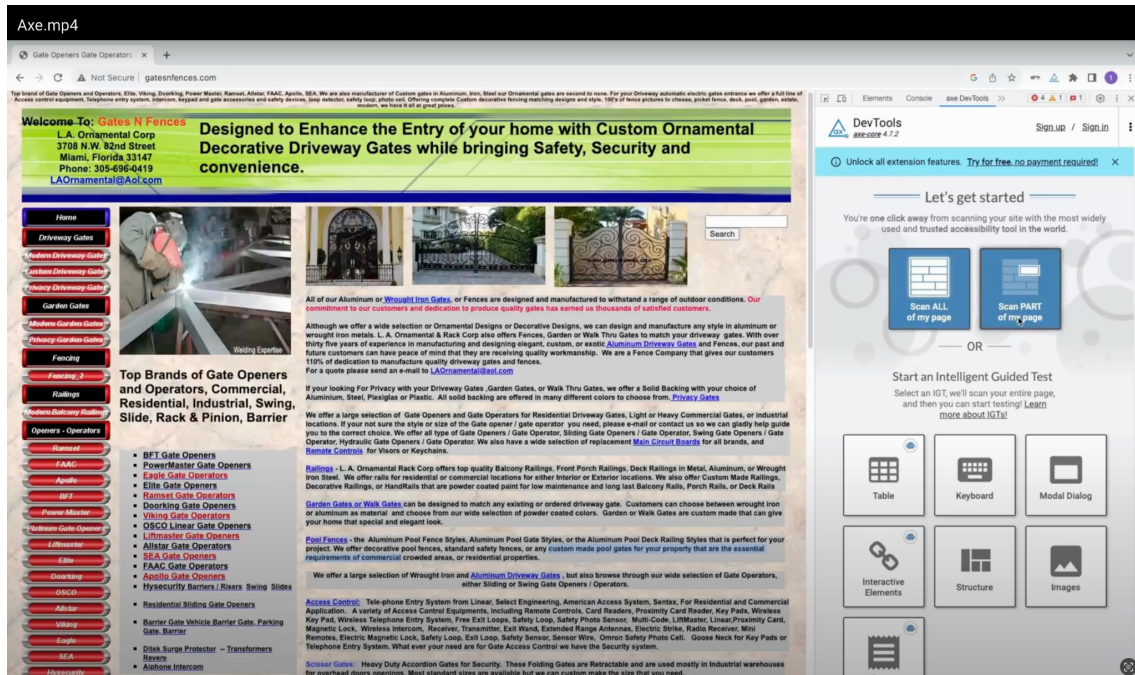
- Tienda web de Chrome
- Sitio de complementos de Edge
- Sitio de complementos de Firefox

## ¿Cómo utilizar la herramienta?

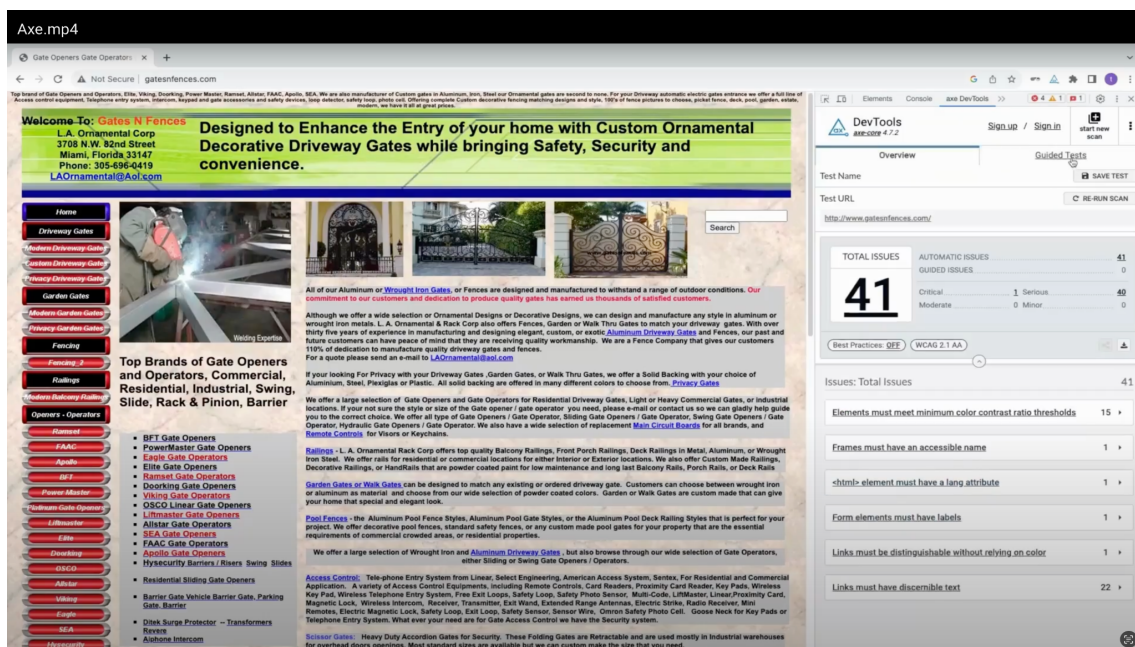


Para utilizar la extensión del navegador axe DevTools, debes seguir estos pasos:

1. Ve a la página que deseas probar.
2. Abre las herramientas de desarrollo haciendo clic derecho en la pantalla y seleccionando 'inspeccionar' o utilizando los atajos de teclado CTRL + SHIFT + I en Windows o CMD + OPTION + I en Mac.
3. Navega a la pestaña de axe DevTools.
4. Realiza una prueba automatizada gratuita haciendo clic en el botón 'Escanear toda mi página'.
5. Destaca e inspecciona los problemas.
6. Visualiza la gravedad y las descripciones de los problemas.
7. Sigue las indicaciones de resolución de problemas para aprender cómo solucionarlos.
8. Repetir.



Puede acceder a la extensión del navegador axe DevTools en las Herramientas de desarrollo del navegador utilizando los atajos de teclado CTRL + SHIFT + I en Windows o CMD + OPTION + I en Mac. En Chrome, puede navegar a las Herramientas de desarrollo utilizando el Menú de Chrome seleccionando Ver -> Desarrollador -> Herramientas de desarrollo. En Edge, puede navegar a las Herramientas de desarrollo utilizando el Menú de Edge.



Revisión de resultados:

- El informe resaltaré violaciones de accesibilidad, advertencias y mejores prácticas.
- Cada problema incluye una descripción, impacto y solución sugerida.
- Puede expandir cada elemento para ver más detalles.

Interacción con elementos:

- La extensión le permite inspeccionar elementos individuales directamente desde el informe.
- Haga clic en un problema para resaltar el elemento correspondiente en la página.
- También puede ver el fragmento HTML y los estilos CSS asociados con el elemento.

### **Pruebas guiadas**

Las pruebas guiadas son una función valiosa que le ayuda a evaluar sistemáticamente aspectos específicos de accesibilidad de sus páginas web. Así es como funciona:

Propósito de las pruebas guiadas:

- Las pruebas guiadas están diseñadas para guiarlo a través de escenarios comunes de accesibilidad paso a paso.
- Se aseguran de que cubras aspectos esenciales de accesibilidad durante las pruebas manuales.
- Siguiendo estos pasos guiados, puedes identificar y abordar problemas potenciales de manera efectiva.

Pruebas Guiadas Comunes:

Aquí tienes algunos ejemplos de pruebas guiadas que podrías encontrar:

- Navegación por teclado:
  - Verifica que todos los elementos interactivos (botones, enlaces, campos de formulario) se puedan acceder y activar utilizando la navegación por teclado.

- Verifica la gestión del enfoque (orden de pestañas) y asegúrate de que los estilos de enfoque sean visibles.
- Texto alternativo para imágenes:
  - Inspecciona las imágenes y evalúa si tienen un texto alternativo adecuado (atributos alt).
  - Asegúrate de que las imágenes decorativas tengan un texto alternativo vacío (por ejemplo, alt="").
- Contraste de color:
  - Evalúa las combinaciones de color de texto y fondo para asegurar un contraste suficiente.
  - Utiliza herramientas como el Analizador de Contraste de Color para verificar el cumplimiento de las pautas WCAG.
- Etiquetas y campos de formulario:
  - Confirma que los campos de formulario tengan etiquetas asociadas.
  - Verifica los marcadores de posición de los campos de entrada y su claridad.
- Elementos HTML Semánticos:
  - Verifica el uso adecuado de elementos semánticos (por ejemplo, <h1>, <nav>, <article>).
  - Asegúrate de que los encabezados sean jerárquicos y significativos.
- Trampas de enfoque:
  - Prueba los diálogos modales y otros componentes de la interfaz de usuario para asegurarte de que atrapan el enfoque dentro de sus límites.
- Roles y atributos de ARIA:
  - Inspecciona los widgets y componentes personalizados para verificar los roles y atributos de ARIA correctos.



- Valida que los atributos de ARIA mejoren la accesibilidad sin introducir confusión.

Cómo utilizar las pruebas guiadas:

- Abre la extensión HTML de axe DevTools dentro de las herramientas de desarrollo de tu navegador.
- Navega hasta la sección de 'Pruebas guiadas'.
- Elige una categoría de prueba específica (por ejemplo, 'Navegación por teclado', 'Imágenes y texto alternativo').
- Sigue las instrucciones proporcionadas:
  - Haz clic en los elementos para inspeccionarlos.
  - Verifica el cumplimiento de las pautas de accesibilidad.
  - Realiza los ajustes necesarios en base a los resultados.

Beneficios de las pruebas guiadas:

- Enfoque estructurado: Las pruebas guiadas evitan que se pasen por alto comprobaciones críticas de accesibilidad.
- Oportunidad de aprendizaje: Educan a los desarrolladores y probadores sobre las mejores prácticas.
- Eficiencia: Al centrarse en áreas específicas, se ahorra tiempo en comparación con la exploración manual.

Recuerda que las pruebas guiadas no son exhaustivas; sirven como punto de partida. Siempre complementa con pruebas manuales más amplias y exploraciones automatizadas para lograr una cobertura de accesibilidad integral.

## Funkify

### Introducción

(Simulador de discapacidad) Funkify es un simulador de discapacidad para la web que ayuda a los usuarios a experimentar la web y las interfaces a través de los ojos de usuarios extremos con diferentes habilidades y

discapacidades. Es una extensión para Chrome que se puede descargar desde el [sitio web oficial](#) o la Chrome Web Store. Funkify fue desarrollado por un equipo de expertos en usabilidad y accesibilidad en Suecia.

Funkify ofrece una variedad de simuladores que pueden ayudar a los usuarios a comprender cómo interactúan las personas con diferentes habilidades y discapacidades en la web. Los simuladores incluyen:

- Visión borrosa: este simulador difumina la visión del usuario para simular discapacidades visuales.
- Dislexia: este simulador desordena el texto en la página web para simular la dislexia.
- Visión de túnel: este simulador crea un efecto de visión de túnel para simular la pérdida de visión periférica.
- Habilidades motoras: este simulador restringe los movimientos del mouse del usuario para simular discapacidades motoras.
- Cognitivo: este simulador agrega carga cognitiva a la experiencia del usuario para simular discapacidades cognitivas.

Funkify está disponible en dos versiones: gratuita y premium. La versión gratuita ofrece algunos simuladores, mientras que la versión premium ofrece todos los simuladores, la capacidad de ajustar los simuladores, crear tus propios simuladores y usar a Robot Robin, un asistente virtual que puede ayudar a los usuarios a navegar por la web.

### **Instalación**

Para descargar Funkify, visita el [sitio web oficial](#) o la [Chrome Web Store](#) . Una vez instalado, los usuarios pueden acceder a los simuladores haciendo clic en el icono de Funkify en la barra de herramientas de Chrome.

### **Simuladores**

El Simulador de Dislexia de Funkify está diseñado para ayudar a los usuarios a comprender cómo las personas con dislexia experimentan la web. El simulador desordena el texto en la página web para simular la dislexia. El

objetivo principal de este simulador es mostrar la complejidad del diagnóstico de la dislexia.

El Simulador de Dislexia se llama Dislexia Dani y se puede acceder descargando la extensión de Funkify desde el [sitio web oficial](#) o la [Chrome Web Store](#). Una vez instalado, los usuarios pueden acceder a los simuladores haciendo clic en el icono de Funkify en la barra de herramientas de Chrome.

El Simulador de Dislexia de Funkify se desarrolla en colaboración con personas con dislexia. Con algunos ajustes en la configuración, los usuarios pueden experimentar cómo las personas con dislexia perciben la web. El simulador puede mezclar las letras y hacerlas bailar, creando una frustración que los usuarios recordarán.

Tenga en cuenta que los ejemplos proporcionados por Funkify solo demuestran cómo puede ser para algunas personas con dislexia, no para todas.

## Encontrar errores de accesibilidad

El proceso incluye varios pasos: (W3C)

### Identificación de usuarios y partes interesadas:

- Comience identificando los diferentes grupos de usuarios y partes interesadas involucrados en su sitio web o aplicación.
- Tenga en cuenta las diversas necesidades y preferencias, incluyendo las de las personas con discapacidades.

### Documentación de los requisitos de accesibilidad:

- Documente claramente los requisitos de accesibilidad basados en las necesidades y preferencias de los usuarios identificados.
- Consulte los estándares de accesibilidad como las Pautas de Accesibilidad al Contenido Web (WCAG) para obtener pautas y criterios específicos.

### Creación de contenido accesible:

- Asegúrese de que el contenido se cree de manera accesible para todos los usuarios.

- Utilice HTML semántico, proporcione alternativas de texto para contenido no textual y estructure el contenido de manera apropiada.

#### **Proporcionar acceso mediante el teclado:**

- Confirme que todos los elementos interactivos y funcionalidades se pueden operar solo con el teclado.
- Pruebe el orden de pestañas y los indicadores de enfoque para asegurar una secuencia lógica y significativa.

#### **Garantizar la independencia del dispositivo:**

- Valide que el sitio web o la aplicación funcione en diferentes dispositivos y plataformas.
- Pruebe con diferentes tecnologías de asistencia y navegadores para asegurar la compatibilidad.

#### **Facilitar contenido comprensible y navegable:**

- Verifique que el contenido se presente de manera clara y comprensible.
- Asegúrese de que la navegación sea intuitiva y esté bien organizada para todos los usuarios.

#### **Garantizar interacciones sólidas y confiables:**

- Valide que el sitio web o la aplicación sea compatible con tecnologías actuales y futuras.
- Pruebe la compatibilidad con diferentes navegadores y tecnologías de asistencia.

#### **Realizar auditorías y pruebas regulares:**

- Realice auditorías y pruebas de accesibilidad regulares durante todo el ciclo de desarrollo.
- Utilice herramientas de prueba automatizadas, pruebas manuales e involucre a usuarios con discapacidades en el proceso de prueba.

## Documentar errores de accesibilidad (A11Y)

(Beg) Documentar errores de accesibilidad (a11y) es un paso crítico en el proceso de crear experiencias digitales inclusivas. Una documentación adecuada ayuda a los equipos a identificar, comprender y abordar eficientemente los problemas de accesibilidad. Aquí hay consideraciones clave para documentar errores de accesibilidad (a11y):

### Descripciones detalladas:

Proporcione descripciones detalladas del error de accesibilidad. Incluya información sobre el elemento afectado, el tipo de discapacidad que afecta y la violación específica de la guía WCAG (Directrices de Accesibilidad para el Contenido Web) si corresponde.

### Pasos reproducibles:

Describa claramente los pasos para reproducir el error. Esto permite a los desarrolladores y probadores recrear el problema, facilitando la identificación de la causa raíz y verificar la efectividad de cualquier solución.

### Información del entorno:

Especifique el navegador, la tecnología de asistencia y el dispositivo utilizados durante las pruebas. Diferentes combinaciones pueden producir resultados variables, por lo que anotar el entorno ayuda a comprender el alcance del problema de accesibilidad.

### Captura de pantalla y/o fragmentos de código:

Incluya ayudas visuales, como capturas de pantalla, para resaltar el área problemática. Además, si el problema involucra código, proporcione fragmentos de código relevantes que ilustren el problema. Esto ayuda a los desarrolladores a identificar la ubicación exacta del error en el código base.

### Evaluación de gravedad e impacto:

Evalúe y comunique la gravedad del error de accesibilidad. Comprender el impacto potencial en los usuarios ayuda a priorizar y asignar recursos de manera efectiva. Algunos errores pueden tener un impacto más significativo en la usabilidad que otros.

### **Nivel de Conformidad WCAG:**

Identificar el nivel de conformidad de las pautas WCAG que se violan. Esta información ayuda a los desarrolladores a comprender la prioridad del problema y el nivel de cumplimiento requerido para el producto digital.

### **Historias de Usuario o Requisitos Relacionados:**

Vincular el error de accesibilidad a historias de usuario o requisitos relacionados. Esto establece el contexto y alinea los esfuerzos del equipo de desarrollo con los objetivos generales de accesibilidad definidos en el proyecto.

### **Colaboración y Comunicación:**

Utilizar una plataforma centralizada para el seguimiento de errores y la colaboración. Herramientas como Jira, GitHub Issues u otros sistemas de gestión de proyectos facilitan la comunicación entre los miembros del equipo y las partes interesadas involucradas en la solución y verificación de correcciones de errores.

### **Técnicas de Prueba Utilizadas:**

Documentar las técnicas de prueba empleadas para identificar el error de accesibilidad. Ya sea que se haya realizado una prueba manual, herramientas de prueba automatizadas o una combinación de ambas, comprender la metodología de prueba ayuda a reproducir y validar el error.

### **Actualizaciones de Estado y Resolución:**

Mantener la documentación actualizada con el estado actual del error y cualquier solución o solución alternativa implementada. Esto asegura que los miembros del equipo estén al tanto del progreso y puedan volver a probar después de aplicar las correcciones.

### **Comentarios de usuarios y resultados de pruebas:**

Si corresponde, incluir cualquier comentario de usuarios o conocimientos adquiridos a través de pruebas de usuario. Estos datos cualitativos proporcionan un contexto valioso y pueden revelar aspectos del error que las pruebas automatizadas podrían no capturar.

La documentación efectiva de errores de accesibilidad contribuye a un proceso de desarrollo eficiente, fomenta la colaboración y respalda un enfoque proactivo hacia la accesibilidad. Asegura que los productos digitales no solo sean funcionales, sino también inclusivos para usuarios de todas las capacidades.

## **WCAG**

### **Introducción**

(W3C) Las Pautas de Accesibilidad para el Contenido Web (WCAG) son la piedra angular de la accesibilidad digital, asegurando que el contenido en línea sea inclusivo y accesible para todos, independientemente de sus capacidades o discapacidades. Impuestas por el Consorcio World Wide Web (W3C), WCAG es un conjunto de pautas que proporciona un marco integral para crear un entorno web que se adapte a diversas necesidades de los usuarios.

### **La evolución de WCAG**

Originalmente introducido en 1999, WCAG ha sufrido varias revisiones, siendo la versión más reciente WCAG 2.1. Estas actualizaciones reflejan la naturaleza dinámica del panorama digital y el compromiso continuo de abordar los desafíos emergentes en la accesibilidad web. Las pautas están diseñadas para ser tecnológicamente neutrales y aplicables a una amplia

gama de contenido digital, incluyendo sitios web, aplicaciones y otras plataformas en línea.

## Los cuatro principios de WCAG

En el corazón de WCAG se encuentran cuatro principios fundamentales, a menudo recordados por el acrónimo POUR:

**Perceptible:** La información y los componentes de la interfaz de usuario deben presentarse de manera que los usuarios puedan percibirlos. Esto incluye proporcionar alternativas de texto para contenido no textual, subtítulos y otras alternativas para multimedia, y contenido adaptable para diferentes configuraciones de pantalla.

**Operable:** Todos los elementos interactivos y la navegación deben ser operables mediante un teclado u otros dispositivos de entrada. Los usuarios deben poder navegar, encontrar contenido y completar tareas con facilidad.

**Comprensible:** La información y el funcionamiento de la interfaz de usuario deben ser claros y sencillos. Esto implica texto legible y predecible, navegación coherente y asistencia de entrada para evitar errores.

**Robusto:** El contenido debe ser lo suficientemente robusto como para ser interpretado de manera confiable por una amplia variedad de agentes de usuario, incluidas las tecnologías de asistencia. Esto garantiza que las tecnologías en evolución no socaven la accesibilidad del contenido web.

## Directrices y criterios de éxito

WCAG se estructura en torno a directrices, cada una de las cuales contiene criterios de éxito evaluables. Las directrices se organizan bajo los tres principios mencionados anteriormente (Perceptible, Operable, Comprensible), y los criterios adicionales bajo el cuarto principio (Robusto) proporcionan un enfoque integral de la accesibilidad digital.



**Directrices perceptibles:** Estas se centran en hacer que la información y los componentes de la interfaz de usuario presentados en un sitio web sean fácilmente perceptibles. Esto incluye proporcionar alternativas de texto, subtítulos para multimedia y contenido adaptable.

**Directrices operables:** Asegurarse de que los usuarios puedan interactuar y navegar por el sitio web utilizando diversos métodos de entrada, incluyendo el teclado y comandos de voz, forma parte de la operabilidad. Este principio promueve una experiencia amigable para usuarios con diferentes capacidades.

**Directrices comprensibles:** Las directrices dentro de este principio enfatizan la importancia de una navegación clara y consistente, texto legible y asistencia en la entrada para evitar errores del usuario. Hacer que el contenido sea fácilmente comprensible contribuye a una experiencia web más inclusiva.

**Directrices robustas:** El principio de robustez se centra en asegurar que el contenido sea compatible con una variedad de agentes de usuario, incluyendo tecnologías de asistencia. Esto ayuda a proteger el contenido digital contra avances tecnológicos futuros.

### **Desafíos de implementación y mejores prácticas**

Si bien WCAG proporciona un marco sólido para la accesibilidad, su implementación exitosa a menudo requiere una combinación de experiencia técnica, consideraciones de diseño y un compromiso con pruebas y mejoras continuas. Pueden surgir desafíos en áreas como interacciones complejas, contenido multimedia y la integración de tecnologías emergentes. Sin embargo, el cumplimiento de las mejores prácticas, incluido el uso de HTML semántico, la etiquetación adecuada de elementos de formulario y pruebas exhaustivas con diversas tecnologías de asistencia, puede mejorar significativamente la accesibilidad de un sitio web.

### **El impacto global de WCAG**

WCAG tiene un impacto de gran alcance en el panorama digital. Los gobiernos, organizaciones y empresas de todo el mundo reconocen la importancia de un contenido digital accesible, no solo para cumplir con los requisitos legales, sino también para fomentar una comunidad en línea más inclusiva. Las pautas promueven un cambio de mentalidad, fomentando un enfoque proactivo hacia la accesibilidad que va más allá del cumplimiento, buscando un mundo digital que abrace la diversidad y garantice un acceso igualitario para todos.

## **Conclusión**

En conclusión, WCAG sirve como una brújula que guía al reino digital hacia la inclusión. Sus principios y pautas ofrecen una hoja de ruta para crear un entorno web accesible, navegable y significativo para todos. A medida que la tecnología continúa evolucionando, los principios incorporados en WCAG se mantienen firmes, impulsando un movimiento global hacia un panorama digital donde la accesibilidad no sea simplemente una casilla de verificación, sino una parte integral de la experiencia del usuario. Abrazar WCAG no es solo una obligación legal; es un compromiso con un mundo en línea más equitativo e inclusivo.

# Perspectiva ganadora

## Diferentes tipos de discapacidades

Los diferentes tipos de discapacidades se pueden clasificar en varias categorías según el enfoque de deterioro de la función. (“Tipos y descripciones de discapacidades”) Los trastornos del neurodesarrollo, las discapacidades físicas, las lesiones cerebrales adquiridas, las discapacidades neurológicas, las discapacidades visuales, las discapacidades auditivas, la sordoceguera, las discapacidades del habla y del lenguaje y las discapacidades psicosociales son algunos de los tipos de discapacidades<sup>1</sup>.

(“Tipos y descripciones de discapacidades”) Las personas con trastornos del neurodesarrollo como discapacidad intelectual, trastorno del espectro autista, trastorno por déficit de atención e hiperactividad, trastornos de la comunicación, trastorno específico del aprendizaje y trastornos motores pueden experimentar déficits del desarrollo que producen deterioro en el funcionamiento personal, social, académico u ocupacional<sup>1</sup>.

[Las discapacidades físicas pueden ser genéticas o surgir a través de enfermedades o lesiones. Pueden implicar dificultades con la movilidad, destreza manual, control muscular, habla, convulsiones o cansancio crónico<sup>2</sup>](#)

^

Las lesiones cerebrales adquiridas pueden ser el resultado de una lesión cerebral traumática, un derrame cerebral u otras causas. Las personas con lesiones cerebrales adquiridas pueden experimentar cambios cognitivos, físicos y emocionales que pueden afectar su vida diaria.

Las discapacidades neurológicas pueden ser causadas por una variedad de factores, incluyendo genética, infecciones y factores ambientales. Estas discapacidades pueden afectar el sistema nervioso y causar dificultades con el movimiento, la sensación o el pensamiento<sup>1</sup>.

Las discapacidades visuales pueden variar de leves a graves e incluir condiciones como miopía, hipermetropía y daltonismo. Las personas con discapacidades visuales pueden requerir tecnología de asistencia u otras adaptaciones para ayudarles a navegar su entorno<sup>1</sup>.

Las discapacidades auditivas pueden variar de leves a profundas e incluir condiciones como pérdida de audición conductiva, pérdida de audición neurosensorial y pérdida de audición mixta. Las personas con discapacidades auditivas pueden requerir tecnología de asistencia u otras adaptaciones para ayudarles a comunicarse<sup>1</sup> .

La sordoceguera es una combinación de discapacidades visuales y auditivas que puede resultar en desafíos significativos de comunicación. Las personas con sordoceguera pueden requerir apoyo especializado y adaptaciones para ayudarles a navegar su entorno <sup>3</sup> .

[Las discapacidades del habla y del lenguaje pueden incluir condiciones como tartamudeo, apraxia y disartria. Las personas con discapacidades del habla y del lenguaje pueden requerir tecnología de asistencia u otras adaptaciones para ayudarles a comunicarse<sup>1</sup> .](#)

Las discapacidades psicosociales pueden incluir condiciones como la depresión, la ansiedad, el trastorno bipolar y la esquizofrenia. Estas condiciones pueden afectar el estado de ánimo, el comportamiento y la capacidad de funcionar en la vida diaria<sup>4</sup> .

Es importante tener en cuenta que la experiencia de discapacidad de cada persona es única y multidimensional. [El impacto de una discapacidad puede variar según el individuo, su entorno y los apoyos y servicios disponibles para ellos<sup>1</sup> .](#)

## Comprendiendo los Modelos de Discapacidad

El concepto de discapacidad es multifacético y se han propuesto varios modelos para comprender y abordar las complejidades asociadas con las discapacidades. Estos modelos no solo moldean las percepciones sociales, sino que también influyen en las políticas, prácticas y experiencias vividas de las personas con discapacidades. Sumergámonos en algunos modelos prominentes de discapacidad para obtener una comprensión integral.

### Modelo Médico de Discapacidad:



El modelo médico ve la discapacidad como resultado de impedimentos o condiciones médicas dentro de un individuo. Enfatiza el diagnóstico, tratamiento y rehabilitación para "normalizar" a la persona. El enfoque está en solucionar o compensar las limitaciones del individuo en lugar de abordar las barreras sociales.

### **Modelo Social de Discapacidad:**

En marcado contraste con el modelo médico, el modelo social sostiene que la discapacidad no es una característica inherente de un individuo, sino más bien el resultado de barreras y actitudes sociales. Aboga por eliminar barreras para permitir una participación e inclusión plenas. El modelo social fomenta cambios sociales para adaptarse a diversas necesidades y enfatiza las oportunidades iguales.

### **Modelo de Caridad:**

El modelo de caridad percibe a las personas discapacitadas como objetos de lástima y se centra en brindar asistencia caritativa, a menudo en forma de atención médica o ayuda financiera. Este modelo tiende a reforzar la dependencia y no aborda los problemas estructurales que contribuyen a la discriminación por discapacidad.

### **Modelo de Derechos Humanos:**

Arraigado en los principios de los derechos humanos, este modelo considera la discapacidad como una construcción social que resulta de barreras sociales. Enfatiza los derechos de las personas con discapacidad para participar plenamente en todos los aspectos de la vida. El modelo de derechos humanos se alinea estrechamente con el modelo social, enfatizando la igualdad, la dignidad y la autonomía.

### **Modelo Bio-Psicosocial:**

Integrando elementos de los aspectos médicos, psicológicos y sociales, el modelo bio-psicosocial reconoce que la discapacidad está influenciada por

factores biológicos, psicológicos y sociales. Considera la interacción entre la condición de salud de un individuo y el entorno social más amplio.

### **Modelo Eco-Social:**

Basándose en el modelo social, el modelo eco-social amplía el enfoque a la interseccionalidad de la discapacidad con otras categorías sociales como raza, género y estatus socioeconómico. Se enfatiza la interconexión de varios sistemas y cómo contribuyen a las experiencias de las personas con discapacidad.

### **Modelo de Empoderamiento:**

El modelo de empoderamiento enfatiza las fortalezas y capacidades de las personas con discapacidad. Busca empoderarlos a través de la autodefensa, el desarrollo de habilidades y la promoción de una imagen positiva de sí mismos. Este modelo destaca la importancia de fomentar la independencia y autonomía.

### **Modelo Cultural:**

Reconociendo la discapacidad como una identidad cultural, este modelo desafía la noción de que la discapacidad es únicamente un déficit. Celebra las perspectivas, experiencias y contribuciones únicas de las personas con discapacidad dentro del contexto cultural más amplio.

Estos modelos de discapacidad destacan la naturaleza evolutiva de nuestra comprensión de las discapacidades. Mientras que el modelo médico se centra en las limitaciones individuales, los modelos social, de derechos humanos y de empoderamiento abogan por el cambio social y el reconocimiento de los derechos y capacidades de las personas con discapacidad. Los modelos bio-psicosociales, eco-sociales y culturales ofrecen perspectivas más matizadas, considerando la compleja interacción de factores que dan forma a las experiencias de discapacidad.

En última instancia, adoptar un enfoque holístico que combine elementos de estos modelos puede contribuir a una sociedad más inclusiva. Desafiando estereotipos, eliminando barreras y fomentando el empoderamiento, nos acercamos a la creación de un mundo donde las personas de todas las habilidades puedan participar y prosperar plenamente.

## **Comunicación efectiva**

La comunicación efectiva es la piedra angular del éxito en los ámbitos personal y profesional. Ya sea expresando ideas, colaborando con otros o construyendo relaciones, perfeccionar tus habilidades de comunicación es clave. A partir de las ideas de ManpowerGroup sobre las "10 habilidades de comunicación" y de las "Ocho cosas que puedes hacer para mejorar tus habilidades de comunicación" de Harvard Professional Development, exploremos estrategias esenciales para mejorar tu destreza en la comunicación.

### **Escucha activa:**

Ambas fuentes destacan la importancia de la escucha activa. Esto implica concentrarse plenamente, comprender, responder y recordar lo que se está diciendo. No solo fomenta una mejor comprensión, sino que también demuestra respeto y compromiso.

### **Claridad y concisión:**

ManpowerGroup enfatiza la importancia de la claridad en la comunicación. Ser conciso y evitar jerga innecesaria asegura que tu mensaje sea fácilmente entendido. Las ideas de Harvard hacen eco de este sentimiento, enfatizando el impacto de una comunicación clara y directa.

### **Empatía:**

Reconocer y comprender las perspectivas de los demás es un aspecto crucial de la comunicación efectiva. ManpowerGroup destaca el valor de la empatía en la construcción de conexiones y la resolución de conflictos. Harvard

también enfatiza el papel de la empatía en fomentar una comunicación positiva.

### **Comunicación no verbal:**

Ambas fuentes resaltan la importancia de las señales no verbales, como el lenguaje corporal y las expresiones faciales. Estas señales sutiles pueden tener un gran impacto en la interpretación de tu mensaje. Ser consciente de la comunicación no verbal mejora la efectividad general.

### **Adaptabilidad:**

La comunicación es dinámica y depende del contexto. ManpowerGroup enfatiza la importancia de la adaptabilidad, es decir, poder ajustar tu estilo de comunicación según la situación y la audiencia. Harvard también destaca la necesidad de flexibilidad en diferentes contextos de comunicación.

### **Confianza:**

La confianza inspira confianza y credibilidad. Las ideas de Harvard destacan la importancia de construir confianza en tus habilidades de comunicación. Ya sea hablando en público o transmitiendo ideas en una reunión, una actitud segura mejora el impacto de tu mensaje.

### **Retroalimentación constructiva:**

Tanto las fuentes resaltan la habilidad de proporcionar y recibir retroalimentación constructiva. Esto implica ofrecer retroalimentación de manera positiva y útil, fomentando una cultura de mejora y crecimiento.

### **Sensibilidad cultural:**

En nuestro mundo globalizado, comprender y respetar las diferencias culturales es fundamental. ManpowerGroup destaca la necesidad de sensibilidad cultural en la comunicación, asegurando que su mensaje sea inclusivo y bien recibido por audiencias diversas.



### **Preguntas efectivas:**

Hacer preguntas reflexivas y abiertas fomenta conversaciones significativas. Las ideas de Harvard enfatizan el poder de las preguntas efectivas para promover la participación y obtener una comprensión más profunda durante las interacciones.

### **Uso consciente de la tecnología:**

En la era digital actual, la forma en que nos comunicamos se ha expandido para incluir diversas tecnologías. ManpowerGroup destaca la importancia de utilizar la tecnología de manera consciente, asegurando que mejore en lugar de obstaculizar la comunicación efectiva.

En conclusión, dominar la comunicación efectiva es un viaje continuo que requiere autoconciencia, práctica y adaptabilidad. Ya sea que esté perfeccionando sus habilidades de escucha activa, perfeccionando sus señales no verbales o adoptando la sensibilidad cultural, la mejora continua es la clave para un impacto duradero. Al integrar estas estrategias en su conjunto de herramientas de comunicación, navegará las interacciones personales y profesionales con destreza, fomentando la comprensión y construyendo conexiones sólidas.

## **Trabajar con personas con discapacidades**

Trabajar de manera efectiva con personas con discapacidades específicas requiere una comprensión matizada de sus necesidades y desafíos únicos.

### **Discapacidades visuales:**

#### **Tecnología accesible:**

Integrar tecnología compatible con lectores de pantalla, asegurando que las aplicaciones de software y los sitios web estén diseñados con compatibilidad para tecnologías de asistencia.

#### **Documentos accesibles:**

Proporcionar materiales en formatos accesibles como Braille, letra grande o texto electrónico. Utilizar texto alternativo descriptivo para imágenes y asegurar la compatibilidad con lectores de pantalla.

### **Asistencia de orientación:**

Ofrecer asistencia de orientación para personas con discapacidades visuales para navegar por el espacio físico. Señalización clara, indicadores táctiles y señales audibles pueden mejorar la orientación.

### **Arreglos de trabajo flexibles:**

Permitir arreglos de trabajo flexibles para adaptarse a diversas necesidades relacionadas con el desplazamiento y las horas de trabajo. Las opciones de trabajo remoto pueden mejorar la flexibilidad para los empleados con discapacidades visuales.

## **Discapacidades auditivas:**

### **Acceso a la comunicación:**

Implementar estrategias de comunicación como subtítulos en tiempo real para reuniones y eventos. Utilizar herramientas de videoconferencia con funciones de subtítulos incorporadas.

### **Alertas visuales:**

Incorporar alertas visuales además de señales auditivas para notificaciones, alarmas y alertas de emergencia. Esto asegura que las personas con discapacidades auditivas reciban información crítica.

### **Reuniones accesibles:**

Asegúrese de que las reuniones se realicen en entornos bien iluminados para facilitar la lectura de labios. Fomente una comunicación clara y permita preguntas o comentarios por escrito durante las reuniones.

### **Intérpretes de lenguaje de señas:**

Proporcione intérpretes de lenguaje de señas para eventos importantes, presentaciones o sesiones de capacitación para garantizar una comunicación efectiva para los empleados con discapacidad auditiva.

## **Discapacidades de movilidad:**

### **Diseño de espacios de trabajo accesibles:**

Diseñe espacios de trabajo teniendo en cuenta la accesibilidad, proporcionando rampas, ascensores y baños accesibles. Asegúrese de que las áreas comunes sean espaciaosas y navegables para personas con discapacidades de movilidad.

### **Equipos adaptativos:**

Acomode el uso de equipos adaptativos como sillas ergonómicas, escritorios ajustables en altura y dispositivos de asistencia. Personalice las estaciones de trabajo para satisfacer las necesidades específicas de los empleados con discapacidades de movilidad.

### **Horarios flexibles:**

Ofrezca opciones de horarios flexibles para adaptarse a citas médicas, sesiones de terapia u otras necesidades relacionadas con la salud. Esta flexibilidad apoya a los empleados con discapacidades de movilidad en el manejo efectivo de su salud.

## **Neurodivergencia (Autismo, TDAH, etc.):**

### **Comunicación clara:**

Fomentar una comunicación clara y directa. Proporcionar instrucciones y pautas por escrito para complementar la comunicación verbal, promoviendo la claridad para las personas con condiciones neurodivergentes.

### **Espacios tranquilos:**

Designar espacios tranquilos y calmados dentro del lugar de trabajo para acomodar a las personas que pueden beneficiarse de una estimulación sensorial reducida. Esto proporciona un refugio para los empleados con condiciones neurodivergentes.

### **Entorno de trabajo estructurado:**

Establecer rutinas y estructuras claras en el entorno de trabajo. Las personas con condiciones neurodivergentes suelen prosperar en entornos con rutinas y expectativas consistentes.

### **Programas de capacitación de apoyo:**

Desarrollar programas de capacitación que eduquen al personal sobre las condiciones neurodivergentes, promoviendo la comprensión y empatía. Fomentar una mentalidad inclusiva entre los miembros del equipo.

### **Discapacidades cognitivas:**

#### **Estilos de comunicación claros:**

Adoptar estilos de comunicación claros y directos. Descomponer la información compleja en segmentos manejables y proporcionar instrucciones por escrito como referencia.

#### **Tecnología de la información accesible:**

Asegurarse de que el contenido digital, incluyendo sitios web y aplicaciones, esté diseñado con simplicidad y claridad. Evitar la complejidad innecesaria para mejorar la usabilidad para las personas con discapacidades cognitivas.

#### **Programas de capacitación estructurados:**

Desarrollar programas de capacitación que incorporen ayudas visuales, módulos interactivos y repetición para apoyar a las personas con discapacidades cognitivas en el aprendizaje y retención de información.

#### **Adaptaciones de tareas:**

Ofrecer adaptaciones de tareas basadas en las necesidades individuales. Esto puede incluir instrucciones por escrito, tiempo adicional para completar tareas o el uso de tecnologías de asistencia.

### **Discapacidades invisibles:**

#### **Canales de comunicación abiertos:**

Fomentar una cultura de comunicación abierta donde los empleados se sientan cómodos revelando sus discapacidades invisibles. Crear canales para que las personas soliciten adaptaciones de forma confidencial.

### **Flexibilidad en la programación:**

Proporcionar flexibilidad en los horarios de trabajo para adaptarse a citas médicas, sesiones de terapia o días en los que las personas puedan necesitar descanso adicional debido a sus discapacidades invisibles.

### **Apoyo en salud mental:**

Implementar programas de apoyo en salud mental, incluido el acceso a servicios de asesoramiento y recursos. Reconocer la importancia de promover el bienestar mental en el lugar de trabajo.

### **Adaptaciones individualizadas:**

Trabajar en colaboración con las personas para identificar e implementar adaptaciones que aborden los desafíos específicos asociados con sus discapacidades invisibles.

Al adaptar estrategias a las necesidades específicas de las personas con diversas discapacidades, las organizaciones pueden crear un lugar de trabajo inclusivo donde todos puedan prosperar. Reconocer la diversidad dentro de las discapacidades y adoptar un enfoque holístico para las adaptaciones garantiza que los empleados se sientan apoyados, valorados y empoderados para contribuir al máximo al equipo. La inclusión no es solo un requisito legal, sino un aspecto fundamental para fomentar una cultura de trabajo vibrante y diversa.

## **Etiqueta al interactuar con personas con discapacidad**

Crear un entorno inclusivo y respetuoso implica comprender y adoptar una etiqueta adecuada, especialmente al interactuar con personas con discapacidad. RespectAbility, una organización sin fines de lucro dedicada a promover oportunidades para personas con discapacidad, brinda información valiosa en su kit de herramientas "Etiqueta: Interactuar con personas con discapacidad". Vamos a explorar pautas de etiqueta esenciales para fomentar interacciones positivas e inclusivas.

**Lenguaje centrado en la persona:** Adopta un lenguaje centrado en la persona, que enfatiza al individuo y no su discapacidad. En lugar de decir "persona discapacitada", opta por decir "persona con discapacidad". Esto ayuda a centrar la conversación en la humanidad de la persona en lugar de su condición.

**Respetar el espacio personal:** Ten en cuenta el espacio personal y los límites. Al igual que con cualquier otra persona, es esencial respetar el espacio personal de las personas con discapacidad. Evita tocar ayudas de movilidad sin permiso y pregunta antes de ofrecer ayuda.

**Pregunta antes de ayudar:** Aunque la intención pueda ser buena, es crucial preguntar antes de brindar ayuda. No todas las discapacidades requieren ayuda, y asumir lo contrario puede ser desempoderante. Si alguien rechaza la ayuda, respeta su decisión.

**Comunicación accesible:** Asegúrese de que la comunicación sea accesible para todos. Hable directamente con la persona, no con su acompañante o intérprete. Mantenga contacto visual y hable claramente. Si alguien utiliza una ayuda de comunicación, escuche atentamente y sea paciente.

**Sea inclusivo:** Incluya a personas con discapacidades en conversaciones y actividades. Evite hacer suposiciones sobre sus habilidades o preferencias. Trátelos como trataría a cualquier otro colega, amigo o miembro de la familia, reconociendo sus diversas habilidades e intereses.

**Espacios accesibles:** Al planificar eventos o reuniones, considere la accesibilidad del lugar. Asegúrese de que sea accesible para sillas de ruedas, tenga baños accesibles y proporcione alojamiento como intérpretes de lenguaje de señas si es necesario.

**Use un lenguaje respetuoso:** Evite usar un lenguaje despectivo u ofensivo relacionado con las discapacidades. Familiarícese con la terminología respetuosa y corrija a los demás si escucha un lenguaje inapropiado. Promueva una cultura de comprensión y sensibilidad.

**Paciencia y comprensión:** Reconozca que las personas con discapacidades pueden tener diferentes necesidades y plazos. Ejercite paciencia y comprensión, especialmente en entornos profesionales. Permita tiempo para ajustes y brinde apoyo cuando sea necesario.

**Eduque a usted mismo:** Tome la iniciativa de educarse sobre diferentes tipos de discapacidades y sus consideraciones únicas. Este conocimiento le permitirá estar más informado y respetuoso en sus interacciones.

**Defienda la accesibilidad:** Sea un defensor de la accesibilidad en su lugar de trabajo y comunidad. Fomente la implementación de políticas y prácticas inclusivas. Abogue por la tecnología, instalaciones y recursos accesibles para promover igualdad de oportunidades.

**Tenga en cuenta las preferencias individuales:** Reconozca que las preferencias con respecto al lenguaje, la asistencia y las adaptaciones pueden variar entre las personas con discapacidades. Cuando tenga dudas, pregunte directamente a la persona sobre sus preferencias para garantizar una interacción positiva y respetuosa.

**Evite hacer suposiciones:** Desafíe los estereotipos y evite hacer suposiciones basadas en apariencias. Las discapacidades pueden ser visibles o invisibles, y asumir las habilidades o limitaciones de alguien puede perpetuar conceptos erróneos.

### **Conclusión: Cultivar la inclusión a través de la etiqueta**

La etiqueta al interactuar con personas con discapacidades se basa en el respeto, la empatía y la comprensión. Al incorporar estas pautas en nuestras interacciones diarias, contribuimos a una sociedad más inclusiva donde las personas con discapacidades son valoradas por sus habilidades, no definidas por sus desafíos. Navegar por la inclusión a través de una etiqueta adecuada no es solo un conjunto de reglas; es un reflejo de nuestro compromiso de construir un mundo donde todos puedan participar, contribuir y prosperar.

## Escucha activa

La escucha activa es una habilidad crucial que puede ayudarte a mejorar tu comunicación y tus relaciones con los demás. Según MindTools, ("Escucha activa: escucha lo que realmente dicen las personas"), solo recordamos entre el 25 y el 50% de lo que escuchamos, lo que significa que a menudo nos perdemos información importante. Las técnicas de escucha activa pueden ayudarte a evitar malentendidos y mejorar la productividad.

La escucha activa implica prestar atención, mostrar que estás escuchando, proporcionar retroalimentación, posponer el juicio y responder de manera respetuosa. Cuando escuchas de manera activa, no solo haces un esfuerzo consciente por escuchar las palabras de la otra persona, sino que también intentas comprender su mensaje completo. Para hacer esto, aprende a leer el lenguaje corporal y el tono de las personas, para que puedas identificar mensajes no verbales "ocultos".

Aquí tienes algunos consejos para ayudarte a convertirte en un mejor oyente activo:

**Presta atención** : Concéntrate en el hablante y evita distracciones.

**Muestra que estás escuchando** : Utiliza señales no verbales como asentir con la cabeza y contacto visual para mostrar que estás comprometido.

**Proporcionar retroalimentación** : Resumir lo que el orador ha dicho para asegurarse de haber entendido su mensaje.

**Posponer el juicio** : Evitar interrumpir o criticar al orador.

**Responder con respeto** : Sé honesto y abierto en tu respuesta, pero también respeta los sentimientos y opiniones del orador.

Al practicar la escucha activa, puedes mejorar tus habilidades de comunicación y construir relaciones más sólidas con los demás. Recuerda, escuchar es una de las habilidades más importantes que puedes tener, ¡así que asegúrate de hacerlo bien!



## Estrategia de prueba

Crear un documento de estrategia de prueba es una parte esencial del proceso de prueba de software. Según NearForm (Hinton), un documento de estrategia de prueba es una parte clave del proceso de prueba, impulsado por los requisitos comerciales. Detalla los procesos de prueba que deben llevarse a cabo para garantizar el desarrollo de un producto de calidad. Ayuda a definir tanto la cobertura de prueba como el alcance de la prueba, asegurando que el equipo comprenda el alcance del proyecto. Debe cubrir todos los aspectos del proceso de prueba, desde pruebas manuales y automatizadas hasta requisitos no funcionales (NFR) como pruebas de rendimiento y seguridad.

Un documento de estrategia de pruebas es diferente de un plan de pruebas. Una estrategia de pruebas detalla el enfoque general que un equipo debe tomar, mientras que un plan de pruebas detalla la especificación para llevar a cabo la estrategia, por quién y cuándo<sup>1</sup>.

Aquí hay algunos consejos para ayudarte a crear un documento de estrategia de pruebas:

**Define los objetivos de las pruebas y su alcance** : Identifica los objetivos del proceso de pruebas y el alcance del proyecto.

**Identifica los requisitos de calidad liderados por el negocio** : Determina los requisitos de calidad que el producto debe cumplir.

**Identifica los posibles factores de riesgo** : Identifica los riesgos que podrían afectar el proceso de pruebas y el producto.

**Define los entregables de las pruebas** : Identifica los documentos y artefactos que se producirán durante el proceso de pruebas.

**Identifica las herramientas de pruebas** : Identifica las herramientas que se utilizarán para apoyar el proceso de pruebas.

**Define las responsabilidades** : Identifica los roles y responsabilidades de cada miembro del equipo involucrado en el proceso de pruebas.

**Define el seguimiento y reporte de problemas** : Identifica cómo se realizará el seguimiento y se reportarán los problemas durante el proceso de pruebas.

**Define la configuración y gestión de cambios** : Identifica cómo se gestionarán los cambios en el producto durante el proceso de pruebas.

**Identificar los requisitos del entorno de prueba** : Identificar los requisitos del entorno de prueba.

Es importante recordar que un documento de estrategia de prueba no es una lista definitiva, y cada proyecto tiene diferentes necesidades y requisitos. Sin embargo, los requisitos mencionados anteriormente deben guiar, en lugar de dictar, cómo crear su documento de estrategia de prueba. Tenga en cuenta que el proceso de escribir una estrategia de prueba se trata más de pensar en los factores de riesgo dentro del proyecto y planificar cómo mitigar esos riesgos, en lugar de marcar casillas para mostrar que se han incluido todos los tipos de pruebas<sup>1</sup>.

Al crear un documento de estrategia de prueba, es importante asegurarse de que sea revisado y aprobado por todas las partes interesadas involucradas en el proceso de prueba. Esto ayudará a garantizar que todos estén en la misma página y que el proceso de prueba se lleve a cabo de manera efectiva.

# Defensa

## Cómo convertirse en un defensor

La defensa es una herramienta poderosa que puede ayudarte a marcar la diferencia en tu comunidad. Aquí hay algunos consejos sobre cómo convertirse en un defensor basados en las fuentes que proporcionaste (InclusionDB):

**Comprender qué es la defensa :** La defensa es el acto de apoyar o promover una causa o problema. Implica hablar en nombre de uno mismo o de otros y trabajar para crear cambios.

**Identificar tus objetivos:** Determinar los problemas que te apasionan y los cambios que deseas ver en tu comunidad.

**Aprender sobre el problema :** Investigar el problema por el que deseas abogar. Comprender los hechos, las estadísticas y los argumentos que rodean el problema.

**Identificar a tu audiencia :** Determinar a quién necesitas alcanzar para crear cambios. Esto podría ser legisladores, líderes comunitarios o el público en general.

**Desarrollar una estrategia:** Determinar la mejor manera de llegar a tu audiencia. Esto podría incluir escribir cartas, hacer llamadas telefónicas, asistir a manifestaciones o utilizar las redes sociales.

**Crear una coalición :** Trabajar con otros que comparten tu pasión por el problema. Esto podría incluir unirse a un grupo u organización que aboga por la misma causa.

**Ser persistente:** La defensa suele ser un proceso a largo plazo. Prepárate para trabajar duro y mantener tu compromiso con tu causa.

Recuerda, la defensa es sobre crear cambios y marcar la diferencia. Siguiendo estos consejos, puedes convertirte en un defensor efectivo y ayudar a crear un mundo mejor para todos.

Aquí hay algunos consejos adicionales sobre cómo convertirse en un defensor basado en las fuentes que proporcionaste:

**Prepárate:** Una buena preparación es un aspecto muy importante de la defensa efectiva. Infórmate sobre el problema o situación por el que deseas abogar. Identifica los problemas clave o los problemas que tú y tu comunidad están enfrentando. Identifica algunas posibles soluciones que consideres viables. A veces, las soluciones pueden no ser fácilmente identificables o solo pueden ser identificadas al hablar con otros. Si es posible, identifica lo que estás dispuesto a aceptar si no puedes obtener exactamente lo que deseas. Esto requerirá pensar en lo que estás dispuesto a comprometer. Esto no siempre es fácil, pero a veces es necesario. Tener una posición de "plan B" te permitirá negociar algo que pueda ser aceptable, incluso si no es la solución perfecta<sup>1</sup>.

**Usa tu voz:** La defensa requiere que uses tu voz para hablar en tu nombre o en el de otros. Esto se puede hacer de muchas formas, como escribir cartas, hacer llamadas telefónicas, asistir a manifestaciones o usar las redes sociales. Sea cual sea el método que elijas, asegúrate de que tu voz sea escuchada.

**Sé respetuoso :** La defensa es sobre crear cambios, pero también se trata de respetar a los demás. Sé respetuoso con aquellos que no están de acuerdo contigo e intenta entender su punto de vista. Esto te ayudará a construir puentes y crear cambios de manera positiva.

**Mantente informado:** Mantente informado sobre el problema o situación por el que estás defendiendo. Esto te ayudará a estar al día sobre cualquier cambio o desarrollo y te ayudará a ajustar tu estrategia si es necesario.

**Celebra tus éxitos:** La defensa puede ser un proceso largo y difícil, por lo que es importante celebrar tus éxitos en el camino. Esto te ayudará a mantener la motivación y seguir luchando por el cambio.

Siguiendo estos consejos, puedes convertirte en un defensor efectivo y ayudar a crear un mundo mejor para todos.

## Análisis de partes interesadas

Un análisis de partes interesadas es un proceso que te ayuda a identificar y priorizar a las partes interesadas que tienen un interés en tu proyecto u organización. Según Lucidchart (Lucidchart), una parte interesada es cualquier persona que se ve afectada por el resultado de tu proyecto o está activamente involucrada en el proyecto. Esto incluye a las personas o grupos que influyen y se ven afectados por el resultado de tu proyecto, como los gerentes de proyecto, miembros del equipo, alta dirección, ejecutivos, clientes, socios, inversores, proveedores y usuarios finales.

Un análisis de partes interesadas es un paso crítico para garantizar que su proyecto sea exitoso. Le permite mapear y establecer el nivel adecuado de comunicación con sus partes interesadas en relación con su influencia e interés en su proyecto. Un análisis de partes interesadas reflexivo lo preparará para la defensa que necesita o lo preparará para la oposición que anticipa<sup>1</sup>.

Aquí hay algunos pasos para ayudarlo a realizar un análisis de partes interesadas:

**Identifique a sus partes interesadas :** Genere ideas sobre quiénes son sus partes interesadas. Enumere a todas las personas que se ven afectadas por su trabajo o que tienen un interés personal en su éxito o fracaso.

**Determine su nivel de interés :** Determine cuánto interés tiene cada parte interesada en su proyecto. Esto lo ayudará a priorizar sus esfuerzos de comunicación.

**Determine su nivel de influencia :** Determine cuánta influencia tiene cada parte interesada en su proyecto. Esto lo ayudará a determinar cuánto esfuerzo debe poner en gestionar sus expectativas.

**Determine su nivel de impacto:** Determine cuánto impacto tendrá cada parte interesada en su proyecto. Esto lo ayudará a determinar cuánto esfuerzo debe poner en gestionar sus expectativas.

**Desarrollar un plan de comunicación** : Desarrollar un plan de comunicación para cada interesado. Determinar con qué frecuencia necesita comunicarse con ellos y qué información necesita compartir.

**Monitorear y ajustar:** Monitorear las reacciones de sus interesados a su proyecto y ajustar su plan de comunicación según sea necesario.

Siguiendo estos pasos, puede realizar un análisis de interesados que lo ayudará a identificar y priorizar a sus interesados y garantizar que su proyecto sea exitoso.

## Personas

En el dinámico panorama del desarrollo web, crear una experiencia centrada en el usuario es fundamental. Una metodología clave que ha ganado prominencia en los últimos años es el uso de personas. Las personas son personajes ficticios que representan diferentes segmentos de usuarios, ayudando a los diseñadores y desarrolladores a empatizar con diversas necesidades de los usuarios. En este artículo, exploraremos la importancia de las personas como una herramienta inclusiva basada en ideas de <https://opensenselabs.com/blog/articles/personas-inclusive-tool> (OpenSense Labs).

### **Definición de Personas:**

Las personas son representaciones arquetípicas de grupos de usuarios, encarnando las metas, necesidades y comportamientos de usuarios reales. Van más allá de las características demográficas, adentrándose en las motivaciones, puntos de dolor y aspiraciones. Según las ideas de OpenSense Labs, las personas sirven como un medio poderoso para comprender a los usuarios finales y alinear las experiencias digitales en consecuencia.

### **Inclusión en Personas:**

OpenSense Labs enfatiza la importancia de crear personas inclusivas. La inclusión en las personas significa representar a una amplia gama de usuarios, incluidos aquellos con diferentes habilidades, antecedentes culturales y preferencias. Al hacerlo, los desarrolladores web pueden

asegurarse de que sus productos digitales se adapten a una audiencia diversa.

### **Rompiendo estereotipos:**

Los estereotipos pueden ser perjudiciales al crear personas. El artículo destaca la necesidad de liberarse de los estereotipos tradicionales y evitar hacer suposiciones sobre los usuarios basadas en características superficiales. Al centrarse en comportamientos, objetivos y preferencias, los desarrolladores pueden construir personas más precisas e inclusivas.

### **Consideraciones de accesibilidad:**

OpenSense Labs sugiere incorporar consideraciones de accesibilidad en las personas. Esto implica comprender las necesidades de los usuarios con discapacidades y asegurarse de que la experiencia digital esté optimizada para todos. Al integrar características de accesibilidad desde la etapa de la persona, los desarrolladores pueden crear un producto más accesible universalmente.

### **Diseño centrado en el usuario:**

El artículo subraya que las personas son un elemento fundamental del diseño centrado en el usuario. Al empatizar con las diversas personas, los desarrolladores pueden tomar decisiones informadas que mejoren la experiencia general del usuario. Este enfoque fomenta una cultura de diseño que prioriza las necesidades de los usuarios finales.

### **Desarrollo ágil y personas:**

OpenSense Labs aboga por integrar personas en el proceso de desarrollo ágil. Al refinar y actualizar continuamente las personas en base a los comentarios de los usuarios, los desarrolladores pueden adaptarse a las necesidades cambiantes de los usuarios. Este enfoque iterativo garantiza que los productos digitales sigan siendo relevantes y efectivos con el tiempo.

### **Colaboración entre equipos:**

Las personas sirven como un lenguaje común que facilita la colaboración entre diferentes equipos involucrados en el desarrollo web. Diseñadores,

desarrolladores y partes interesadas pueden alinear sus esfuerzos en base a una comprensión compartida de la audiencia objetivo, promoviendo un proceso de desarrollo cohesivo y efectivo.

En conclusión, las personas desempeñan un papel fundamental en la creación de experiencias digitales inclusivas y centradas en el usuario. Basándonos en las ideas de OpenSense Labs, es evidente que las personas van más allá de ser una simple herramienta de diseño, son un activo estratégico para construir productos que resuenen con una audiencia diversa. Al abrazar la inclusividad, romper estereotipos e incorporar consideraciones de accesibilidad, los desarrolladores web pueden aprovechar las personas para crear soluciones digitales que realmente satisfagan las necesidades de todos los usuarios.

## **Contacto frío**

En el ámbito de las redes profesionales y el desarrollo empresarial, dominar el arte del contacto frío es una habilidad crucial (Ziegler). Un contacto frío bien ejecutado puede abrir puertas, fomentar conexiones y avanzar en las carreras profesionales. En este artículo, profundizaremos en los principios clave que sirven como una guía completa de etiqueta para los contactos fríos, basándonos en las mejores prácticas generales.

### **Entendiendo el contexto:**

Antes de contactar en frío, es crucial entender el contexto. Investiga a la persona u organización a la que te estás acercando, obteniendo información sobre su trabajo e identificando puntos de interés comunes. Un acercamiento en frío bien informado es más probable que resuene y establezca una conexión significativa.

### **La personalización importa:**

La personalización es clave en el acercamiento en frío. Los mensajes genéricos que sirven para todos son menos propensos a captar la atención. Adapta tus mensajes a la persona u organización específica, haciendo



referencia a su trabajo, logros o intereses compartidos. Demostrar que has invertido tiempo en entender su trayectoria fomenta un sentido de interés genuino.

### **Claridad y brevedad:**

Los profesionales ocupados aprecian una comunicación concisa que vaya directo al punto. Articula claramente tu propósito, ya sea buscar consejo, explorar colaboración o expresar admiración por su trabajo. Respeta su tiempo evitando detalles innecesarios.

### **Estableciendo relevancia:**

Asegúrate de que tu acercamiento en frío sea relevante para el destinatario. Alinea tu mensaje con sus proyectos actuales, iniciativas o intereses profesionales. Al demostrar cómo tu acercamiento agrega valor a su contexto, aumentas la probabilidad de una respuesta positiva.

### **Construyendo Credibilidad:**

La credibilidad es crucial en el alcance frío. Muestra tu propia experiencia y logros para establecer confianza. Destaca experiencias y logros relevantes que te conviertan en un contacto valioso. Esto ayuda al destinatario a comprender por qué interactuar contigo podría ser beneficioso.

### **Ofreciendo Reciprocidad:**

Considera qué valor puedes ofrecer al destinatario a cambio. Ya sea compartiendo conocimientos de la industria, presentándolos a contactos relevantes o ofreciendo ayuda, demostrar disposición para reciprocidad fortalece la base de la relación.

### **Respetando Límites:**

Reconoce que el destinatario puede tener tiempo limitado y compromisos. Expresa claramente tu agradecimiento por su tiempo y comprensión si no pueden responder de inmediato o participar de la manera que propones.

### **Etiqueta de Seguimiento:**

El seguimiento efectivo es fundamental en el alcance frío. Un enfoque estratégico en los seguimientos asegura que tus mensajes estén espaciados adecuadamente y brinden valor o contexto adicional. Un seguimiento bien elaborado demuestra persistencia sin ser intrusivo.

Destacar en los alcances fríos es una habilidad valiosa en el ámbito profesional. Al incorporar estos conocimientos generales en tu estrategia de alcance, puedes mejorar tu enfoque. Autenticidad, personalización y un enfoque genuino en la creación de valor mutuo son las claves para forjar conexiones significativas a través del alcance frío.

## **Realización de una presentación**

La comunicación efectiva a través de presentaciones es una habilidad crucial en diversos entornos profesionales. El artículo de Harvard Business Review, "Cómo hacer una presentación impactante," (Anderson) ofrece ideas valiosas sobre cómo realizar presentaciones impactantes. En esta guía, exploraremos los principios clave descritos en el artículo para ayudarte a dominar el arte de hacer una presentación impactante.

### **Comienza con una historia cautivadora:**

Inicia tu presentación con una historia cautivadora para captar la atención del público. Según HBR, las historias involucran emocionalmente al público y hacen que el contenido sea más memorable. Crea una narrativa que se alinee con tu mensaje clave para dejar una impresión duradera.

### **Simplifica y aclara:**

HBR enfatiza la importancia de la simplicidad en las presentaciones. Evita abrumar a tu público con información compleja. Simplifica tu mensaje a sus elementos principales, facilitando que el público comprenda y retenga los puntos clave.

### **Limita el texto, utiliza elementos visuales:**

Las ayudas visuales son herramientas poderosas para la comunicación. El artículo sugiere limitar la cantidad de texto en las diapositivas e incorporar elementos visuales para respaldar tu mensaje. Utiliza imágenes, gráficos y tablas para mejorar la comprensión y mantener la participación del público.

### **Practicar, Practicar, Practicar:**

Ensayar tu presentación a fondo antes de la entrega real. La práctica te ayuda a familiarizarte más con el contenido, perfeccionar tu entrega y ganar confianza. HBR recomienda ensayar varias veces para asegurar un desempeño fluido y pulido.

### **Conéctate con tu audiencia:**

Establece una conexión con tu audiencia comprendiendo sus necesidades e intereses. HBR sugiere adaptar tu presentación para resonar con las expectativas de tu audiencia y abordar sus principales preocupaciones. Este enfoque personalizado mejora la participación y relevancia.

### **Participa en una comunicación bidireccional:**

Fomenta la interacción durante tu presentación. Según HBR, participar en un diálogo en lugar de un monólogo fomenta un ambiente más dinámico y participativo. Invita preguntas, realiza encuestas o incluye elementos interactivos para involucrar activamente a tu audiencia.

### **Muestra pasión y entusiasmo:**

Demstrar pasión por tu tema es esencial. HBR destaca el impacto del entusiasmo genuino en la participación de la audiencia. Expresa tu emoción por el tema para crear un ambiente positivo y enérgico.

### **Maneja las preguntas y respuestas con confianza:**

El artículo proporciona información sobre cómo manejar la sesión de preguntas y respuestas de manera efectiva. Mantén la compostura, escucha atentamente y responde de manera reflexiva a las preguntas. Si no estás seguro acerca de una respuesta, está bien reconocerlo y prometer seguir más adelante.

### **Concluye con una conclusión sólida:**

Finaliza tu presentación con un final poderoso y memorable. HBR sugiere resumir los puntos clave, reforzar tu mensaje principal y dejar a la audiencia con una clara llamada a la acción o una reflexión provocadora.

### **Busca retroalimentación e itera:**

Después de tu presentación, busca retroalimentación de colegas o mentores. HBR enfatiza la importancia de la mejora continua. Utiliza la retroalimentación para identificar áreas de mejora y perfeccionar tus habilidades de presentación con el tiempo.

Dominar el arte de hacer una presentación impactante implica combinar la narración, la simplicidad, el compromiso y la pasión. Al incorporar las ideas del artículo de Harvard Business Review, puedes elevar tus habilidades de presentación y dejar un impacto duradero en tu audiencia. Recuerda practicar, conectar con tu audiencia y buscar continuamente oportunidades de mejora para convertirte en un presentador más efectivo y convincente.

## **Relación mentor - aprendiz**

En el ámbito profesional, las relaciones mentor-aprendiz desempeñan un papel fundamental en el desarrollo personal y profesional. El artículo de Eller

College, "8 consejos para mantener una buena relación mentor-aprendiz," (The University of Arizona) ofrece ideas valiosas para fomentar una mentoría exitosa y mutuamente beneficiosa. Esta guía explora los principios clave delineados en el artículo para ayudar tanto a los mentores como a los aprendices a navegar y enriquecer sus experiencias de mentoría.

### **Comunicación clara:**

La comunicación efectiva forma la base de cualquier relación mentor-aprendiz exitosa. La comunicación regular y transparente garantiza que las expectativas, metas y desafíos se discutan abiertamente, fomentando una conexión más colaborativa y comprensiva.

### **Definir metas claras:**

Establecer metas claras y medibles es crucial tanto para los mentores como para los aprendices. El artículo sugiere que establecer objetivos realistas y alcanzables proporciona una hoja de ruta para la mentoría, permitiendo que ambas partes trabajen hacia resultados tangibles.

### **Estar abierto a recibir retroalimentación:**

Una relación mentor-aprendiz saludable se basa en la disposición para dar y recibir retroalimentación. Tanto los mentores como los aprendices deben crear un entorno donde se acoja la retroalimentación constructiva, facilitando la mejora continua y el crecimiento.

### **Respetar los compromisos de tiempo:**

El tiempo es un recurso valioso tanto para los mentores como para los aprendices. Es esencial respetar los compromisos de tiempo de cada uno y programar reuniones regulares para mantener el impulso y asegurarse de que la mentoría siga siendo una prioridad para ambas partes.

### **Flexibilidad y adaptabilidad:**

El panorama profesional es dinámico y las relaciones de mentoría deben ser adaptables al cambio. El artículo enfatiza la importancia de la flexibilidad, permitiendo que tanto los mentores como los aprendices ajusten metas y estrategias en función de las circunstancias cambiantes.

### **Celebrar los logros:**

Reconocer y celebrar los logros, por pequeños que sean, es esencial para mantener la motivación y fomentar una dinámica positiva entre mentor y aprendiz. Reconocer hitos refuerza el progreso realizado y fomenta una dedicación continua al viaje de mentoría.

### **Cultivar la confianza:**

La confianza es fundamental en cualquier relación exitosa, y las conexiones entre mentor y aprendiz no son una excepción. Construir y mantener la confianza implica autenticidad, confiabilidad y un compromiso con el proceso de mentoría, creando una base para una conexión profesional significativa y duradera.

### **Fomentar el networking:**

El viaje de mentoría se extiende más allá del mentor y el aprendiz. Alentar a los aprendices a expandir sus redes profesionales y conectarse con otros en la industria mejora su crecimiento general. Los mentores pueden desempeñar un papel fundamental al proporcionar orientación sobre estrategias efectivas de networking.

Fomentar una relación exitosa entre mentor y aprendiz requiere dedicación, comunicación clara y un compromiso con el crecimiento. Al incorporar las ideas de los '8 consejos para mantener una buena relación entre mentor y aprendiz' de Eller College, tanto los mentores como los aprendices pueden navegar por las complejidades de la mentoría con propósito e intención. Una relación próspera entre mentor y aprendiz no solo beneficia a las personas

involucradas, sino que contribuye a una cultura de aprendizaje continuo y desarrollo profesional dentro de la comunidad profesional en general.

## Referencias bibliográficas

“Escucha activa: escucha lo que realmente dicen las personas.” Mind Tools, <https://prime.mindtools.com/CommSkill/ActiveListening.htm>.

Consultado el 5 de diciembre de 2023.

Anderson, Chris. “Cómo hacer una presentación impactante.”

Harvard Business Review, <https://hbr.org/2013/06/how-to-give-a-killer-presentation>. Consultado el 5 de diciembre de 2023.

Universidad Nacional de Australia. Diferentes tipos de

discapacidades. Universidad Nacional de Australia - Recursos

Humanos, <https://services.anu.edu.au/human-resources/respect-inclusion/different-types-of-disabilities>.

Beg, Atif. ¿Cómo escribir un informe de error? Algunos consejos

efectivos. 23 05 2023. ¿Cómo escribir un informe de error? Algunos consejos efectivos, <https://testsigma.com/blog/how-to-write-a-good-bug-report-some-tips/>.

*Simulador de discapacidad. Funkify - un simulador de discapacidad para la Web, <https://www.funkify.org/>.*



“Tipos y descripciones de discapacidad.” Servicios Nacionales de Discapacidad, <https://www.nds.org.au/disability-types-and-descriptions>. Accedido el 5 de diciembre de 2023.

*Documentos. Documentos de De qué*, <https://docs.deque.com/>.

Hinton, Richard. “Cómo escribir un documento de estrategia de pruebas para pruebas de software.” NearForm, 13 de julio de 2022, <https://www.nearform.com/blog/how-to-write-software-test-strategy-document/>. Accedido el 5 de diciembre de 2023.

InclusionDB. “Consejos para ser un defensor efectivo - Inclusion NB.”

Asociación de New Brunswick para la Vida Comunitaria, <https://nbacl.nb.ca/module-pages/tips-for-being-an-effective-advocate/>. Accedido el 5 de diciembre de 2023.

Lucidchart. “Cómo realizar un análisis de partes interesadas.”

Lucidchart, <https://www.lucidchart.com/blog/how-to-perform-a-stakeholder-analysis>. Accedido el 5 de diciembre de 2023.

OpenSense Labs. “Uso de personas como herramienta de diseño inclusivo.” OpenSense Labs, 19 de mayo de 2019,

<https://opensenselabs.com/blog/articles/personas-inclusive-tool>.

Accedido el 5 de diciembre de 2023.

The University of Arizona. "8 consejos para mantener una buena relación de mentor/mentee | Eller College of Management." Eller College of Management, 14 de julio de 2022,

<https://eller.arizona.edu/news/2022/07/8-tips-maintain-good-mentormentee-relationship>. Accedido el 5 de diciembre de 2023.

W3C. Historias de usuarios web. Historias de usuarios web, <https://www.w3.org/WAI/people-use-web/user-stories/>.

"WCAG 2 Resumen | Iniciativa de Accesibilidad Web (WAI)." W3C, <https://www.w3.org/WAI/standards-guidelines/wcag/>. Accedido el 5 de diciembre de 2023.

Ziegler, Ashley. "Una guía de etiqueta para acercamientos fríos." The Mom Project, 3 de marzo de 2021, <https://community.themomproject.com/the-study/cold-reach-out-etiquette-guide>. Accedido el 5 de diciembre de 2023.